

Porsche 992 Carrera P992.40.3020 Ducktail



Unbedingt die Montagevorgaben des Herstellers auf der letzten Seite beachten!



7.



8.



9.



10.



11.



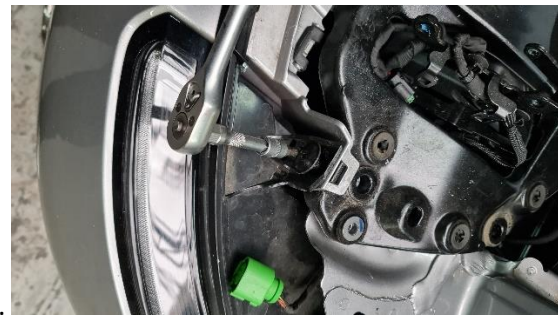
12.



13.



14.

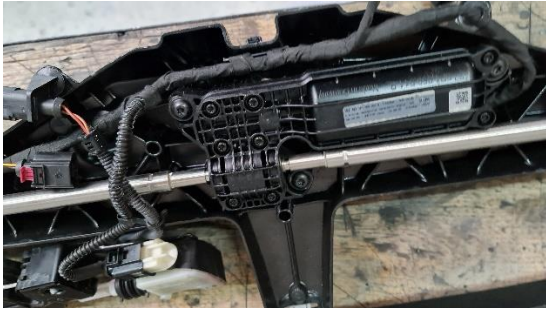


15.



16.





17.



18.



19.



20.



21.



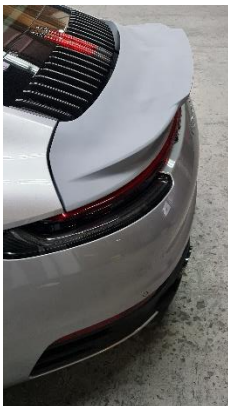
22.



23.



24.



25.

1. Zündung einschalten, originalen Heckspoiler ausfahren und die Zündung ausschalten.
 2. Originalen Heckspoiler komplett, inklusive Aufstellgestänge etc., abschrauben.
 3. Die 3. Bremsleuchte aus dem Heckspoiler ausbauen und den Kabelstrang der 3. Bremsleuchte vom Heckspoiler entfernen.
 4. Plastik Abdeckung rechts und links ausbauen, diese werden nicht mehr benötigt.
- Hinweis: Diese demontierten Teile werden nicht mehr benötigt:
Heckspoiler - Aufstellgestänge - 3. Bremsleuchte - Plastik Abdeckung
5. Öl- und Wasserdeckel entfernen.
 6. Die Abdeckungen der Lüfter entfernen.
 7. Öl- und Wasserdeckel nun zur Sicherheit wieder ansetzen.
 8. Luftleit-Lamellen vom Aufstellgestänge des Heckspoilers abschrauben und aus der Trägerplatte ausklipsen.
 9. Beide Lüfter und die el. Verbindung ausklipsen.
 10. Das Leuchtband abschrauben und die beiden el. Verbindungen (grüner Stecker) abklipsen.
 11. Schraube der Rückleuchte herausschrauben.
 12. Schrauben der Heckschürze abschrauben.
 13. El. Verbindung des Heckspoilers trennen.
 14. Komplette Heckspoilereinheit mit Trägerrahmen abschrauben und abnehmen.
 15. Antriebsmotor von dem Trägerrahmen abschrauben.
 16. Hallgeber von dem Spoilergestell ausklipsen.
 17. Hallgeber und Kabelstrang von der 3. Bremsleuchte mit Kabelbinder am Trägerrahmen befestigen.
 18. Antriebsmotor nun an den Trägerrahmen anschrauben und den Trägerrahmen wieder einbauen.
 19. Nun bitte die Lüfter, das Leuchtband sowie deren el. Verbindungen etc., wieder anstecken und anschrauben.
 20. MOSHAMMER Halter (4 Stk. schwarz) aufsetzen und mit den originalen Schrauben anschrauben. Bitte auf die Ausrichtung der Halter in Fahrtrichtung achten.
 21. MOSHAMMER Heckspoiler behutsam an das Fahrzeugheck ansetzen und darauf achten, dass die Haltelippen unter dem Heckspoiler in die Halter eingleiten! Den Heckspoiler auf dem Fahrzeugheck ausrichten, dazu gerne auch, wenn nötig, nochmals die Halter lösen und verdrehen um die perfekte Position zu finden, damit der Übergang zum Seitenteil passt. Es ist immer genügend Einstellspiel an allen Schraub- und Haltepunkten vorhanden, um ein ordentliches Spaltmaß herzustellen.
 22. Für die Endkontrolle bitte alle Funktionsprüfungen am Fahrzeug durchführen. Die Lüfter, die Beleuchtung etc. bitte nochmals prüfen.
 23. Um eine Fehlermeldung im Tacho zu vermeiden, programmieren Sie bitte den Heckspoiler mit einem geeigneten Gerät wie. z.B. dem PIWIS. Im Steuergerät finden Sie in der Übersicht: „Heckspoiler“. Bitte die Codierung anpassen - allg. Codierung - Spoiler - Spoiler feststehend oder Spoiler in Abwesenheit auswählen und speichern.

Lackierhinweis:

Beim Lackieren und Trocknen unbedingt spannungsfrei ablegen bzw. aufbauen. Legen Sie den Spoiler nur in dem Zustand ab, in dem er auch am Fahrzeug montiert wird. Kein Knicken, kein Durchhängen und Verspannen beim Lackieren und Trocknen herbeiführen. Den Spoiler sorgfältig ablegen, ansonsten sind Schwierigkeiten bei der Montage zu erwarten; z.B. Wellenbildung und Spannungen im Teil.

Bei max. 40°C trocknen

Montagevorgaben des Herstellers

ACHTUNG!

Die Montage darf nur durch eine Fachwerkstatt oder geschultes Fachpersonal durchgeführt werden! Durch unsachgemäße Montage kann es zu erheblichen Sach- und Personenschäden kommen! Bei eigenständigen Handlungen, wie der Montage ohne der benötigten Fachausbildung / das benötigte Fachwissen und der daraus resultierenden nicht fachmännischen Montage, ist hier, für Sie als Verbraucher, der Hinweis, dass die gesetzliche Produkthaftung sowie die Gewährleistung vollkommen ausgeschlossen sind.

Bedingt durch geringfügige Fertigungstoleranzen, ist es zwingend notwendig, dass eine testweise Probemontage des Produktes (z.B. Spoiler) vor der Lackierung oder dem endgültigen Verkleben vorgenommen wird, um etwaige Anpassungsarbeiten im Vorfeld durchzuführen.

Positionieren Sie das Produkt auf dem Aufnahmeteil oder der vorgesehenen Fläche um die Passform zu prüfen, da eine geringe Abweichung der, vom Hersteller, vorgesehenen Position, bereits die Passform des Produktes stark verändern kann. Hinweis: Ein Produkt das bereits lackiert oder verklebt wurde, ist generell von der Rückgabe/Umtausch ausgeschlossen. Die Montage sollte generell in einem geschlossenen und gut temperierten Raum mit einer Umgebungstemperatur von mind. 18°Grad erfolgen. Die Probemontage und ggfs. Anpassungsarbeiten werden selbstverständlich, ohne das Produkt zu verkleben oder ähnliches, vollzogen. Für technische Fragen zum Produkt, nutzen Sie bitte: support@moshammer.com